

# ÁTLÁTÁSOK

Építészek: Rónaszéki Gábor, Gyurisné Molnár Ágnes



A MEGBÍZÓ HOSSZÚ KERESÉS UTÁN TALÁLT RÁ ERRE A KÜLÖNLEGES ADOTTSÁGÚ HELYRE. A DOMBTETŐN ELHELYEZKEDŐ TELEKRŐL AZ ÉSZAKI IRÁNYBAN ELTERÜLŐ ÓFALU ÉS FÖLÖTTE A HEGYEK LÁT-VÁNYA SZINTE ZAVARTALANUL TÁRUL ELÉNK. AZ ÚJONNAN PARCEL-LÁZOTT RÉGI LEGELŐN A KÖZEL SÍK TELKET DÉLI OLDALRÓL EGY AKÁCOS VÉDI A KÍVÁNCSI TEKINTETEK ELŐL. EGYEDÜL A HÁROM-SZÖG DÉLNYUGATI OLDALÁT HATÁROLJA SZOMSZÉDOS TELEK.

Szöveg: Rónaszéki Gábor ✦ Fotó: Székely Péter



Erre a nem szokványos adottságú helyre egy olyan elképzelés formálódott, amely mindezeket a tulajdonságokat kívánta erősíteni és egyúttal összekötni. Nyitottság a szerencsés módon éppen déli tájolású hátsó kert felé, zártság az utcai oldal felé, valamint a lehető legnagyobb távolság a szomszédos épülettől.

Egy földszintes épület, amelynek minden főbb eleme elérhető lépcső használata nélkül, és egy szélvédett, fedett terasz.

Ezek voltak a megbízó legfontosabb kí-

vánságai, amelyek mellé idővel újabbak csatlakoztak.

A megszületett tervek alapján alakultak ki a terek kívül és belül. Átmenti zónát jelent az az üveggel határolt rész, amelyből láthatjuk a kertben és a télikertben nyíló növényeket télen és nyáron is.

Fantasztikus hangulatú térkapcsolat fogja össze a ház helyiségeit a földszinten és az emeleti galérián egyaránt. Ugyanez az érzés érhető tetten az amúgy „résekkel” tagolt utcai homlokzat esetében is.

Ez az elgondolás hosszan érlelődő folyamat eredménye. Több zsákutcába vezető elképzelés után alakult ki a végleges forma, ami egy hagyományos házformát tükröz, hasonlítva ezzel a szemközti dombon fekvő faluközpont hagyományos épületeire, hátat fordítva az akácson túli, délszaki villákat idéző, új családi házaknak.

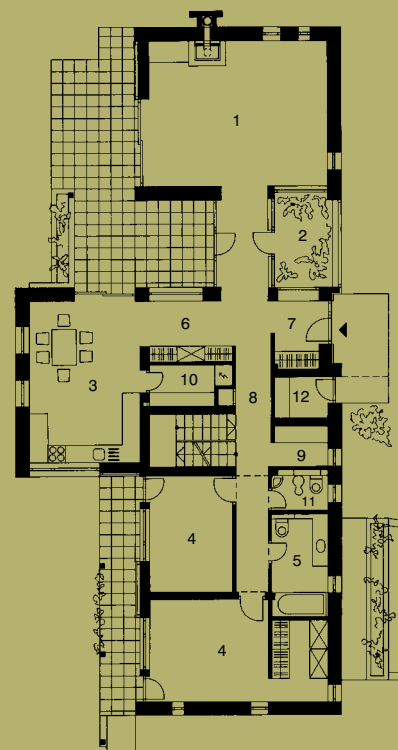
Az épületben elsősorban a benne élők egyéni elvárásait valósították meg. Az átmeneti terek köré csoportosulnak a főbb lakófunkciók és a vendégvárás színterei.



A hagyományos házfornát idéző végfali homlokzat karakterét a modern megfogalmazású kandallókémény, illetve a sávszerű ablakok határozzák meg.

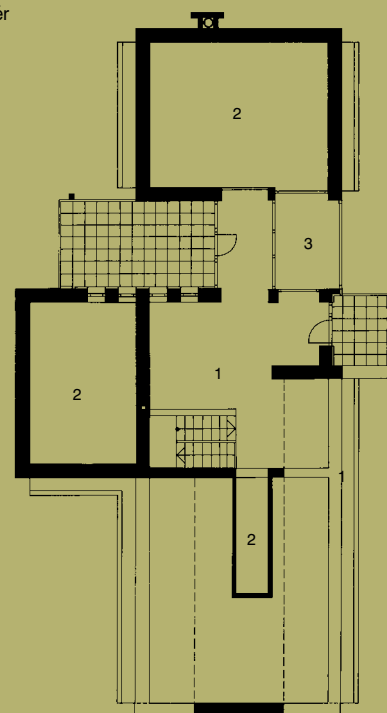
#### FÖLDSZINT

1. nappali
2. télikert
3. étkezőkonyha
4. szoba
5. fürdőszoba
6. gardrób
7. előtér
8. közlekedő
9. tároló
10. kamra
11. mosdó, WC
12. kerti tároló



#### TETŐTÉR

1. galéria
2. légtér
3. padlástér



Messze a nyüzsgéstől, a ház legtávolabbi részébe kerültek a hálószobák, amelyekhez futónövények árnyékolta terasz tartozik.

A ház hosszúkás formájából dél felé kinyúlva – mintegy a kertbe ültetve – található a nap minden szakában fényben fürdő étkező és konyha együttese. A nyári időszakban a forróság ellen ez a tér zsalukkal árnyékolható. A konyha közvetlen kapcsolatban van a nyári étkezések színhelyéül szolgáló fedett terasszal.

A másik kiemelt központi hely a házban a kerttel bensőséges viszonyban lévő nappali. Itt a környezettel való közvetlen kapcsolat komoly hangsúlyt kapott. Ez a helyiség szintén három oldalról nyitott, de csak dél felé, a kert irányába van igazán nagy üvegfelülete.

A nappaliban a kandalló benyúlik a térbe. Hideg esteiken köré ülnek, hogy a tűz megnyugtató melegét élvezzék.



A nappali berendezési tárgyainál a meleg földszínek dominálnak, a szinte szoborszerű kandalló kijelöli a tér központját.



Az épület tömegéből kinyúló tágas és napfényes konyhából három irányban lehet kitekinteni a kertre, innen közvetlen összeköttetés van a kültéri étkezővel is.



A nappali vizuális bővülete a télikert, amely fénnel árasztja el a ház belsejét és dús növényzete véd a kíváncsi tekintetek elől.

Az emelet az egybefüggő légtérrel a nappali kibővítése, ahol különböző hobitevékenységeket lehet folytatni. Formája a tető ferde síkjait követő tér.

Innen lehet kijutni az emeleti teraszra, ahol még a hűvösebb hónapokban is lehet pihenni, vagy a bejárat fölötti erkélyre, ahonnan a falura nyíló kilátással lehet a vendégeket elkápráztatni.

A tervezés folyamán a legnagyobb kihívást a ház mérete jelentette. Nagy számú vendégsereg fogadására is alkalmasnak kellett lennie, ugyanakkor fontos szempont volt, hogy a hétköznapiakon se kongjon az ürességtől. Elvárás volt, hogy minden lényeges funkció egy szintre kerüljön, de mégse legyen túlzottan zsúfolt térsor.

A T alaprajzi formával a lehető legjobb

természetes megvilágítást kapják a szobák. Így nem válik túlzottan elnyújtottá az amúgy hosszanti elrendezésű épület.

A két épülettömeget nem kezeltük külön részként, egységesen vakolt kialakítást kaptak.

Azért, hogy a túl sok vakolt felület mégse váljék unalmassá, az ablakok alatt kőburkolatok színesítik a lábazatot.



A bejáraton belépve a télikert zöld szigete mellett az átlátás a kertbe fogadja a látogatót.



A galériaszintről kilépve a bejárat fölötti kis erkélyre az egész falu jól látható.

A teraszok falfelületeit falambériával tették otthonosabbá, emberközelibbé.

Ugyanez a faanyag jelenik meg körben a télikert falain és a fedett terasz fölötti mennyezeten is.

A nyílászárók zöldje, a faburkolatok barnája, a tető vöröses színe mind visszaköszön a kőburkolat elemein. Ezek az önmagukban is erős, egymással konkuráló színek a homlokzat világos felülete által mégis harmonikus összhatást nyújtanak. A beltérben hasonló színű lapburkolatot találtunk, amelyben a szürkés alaptónus mellett a belül látható összes anyag színe felfedezhető.

A 44 cm-es vastag téglafalak, a vasbeton födémek és a nagy tetőtéri légterek a minél nagyobb hőtehetetlenséget biztosítják. Ez a kialakítás a fűtési megoldás szerves részeként működik, ahol nem a levegőt fűtik, hanem rejtett csőhálózaton keresztül a falakat és a padlókat.



Télen a meleg, vastag falak lassan, egyenletesen adják le a meleget. Nyáron a falakat ugyanez a rendszer hűtheti, és hosszú kánikulára van szükség ahhoz, hogy a nagy légtömeg átmelegedjen. A déli homlokzat nagyobb méretű nyílásai fa árnyékolótáblákkal lezárhatók.

A talajhőt hasznosító hőszivattyú biztosítja a meleg vizet és nyáron a hűtést is, így semmilyen egyéb gépészeti berendezés nem került a házba.

A földszint kihasználtsága miatt a tárolás, a mosás, a járműhelyezés a pince szintre került.

A süllyedő utcaszint miatt a kocsilehajtó nem a földszint magasságából indul, így jóval kisebb helyen elfér, mint a sík telkenél. Nagy előnye továbbá, hogy a ház nem kellett megemelni. Ezáltal a teraszok és a kert közvetlen kapcsolatban vannak, nem kellett lépcsőkkel tagolni a ház környezetét.



#### Építésszek:

##### RÓNASZÉKI GÁBOR

1118 Budapest, XI., Iglói u. 15.  
Tel.: (30) 540-5336  
E-mail: ronaszeki.gabor@gmail.com

##### GYURISNÉ MOLNÁR ÁGNES

Tel.: (30) 361-4224

#### Kivitelezés:

##### BD-HÁZ KFT.

2040 Budaörs, Templom tér 16.  
Tel./fax: (23) 444-626  
Tel.: (23) 422-626  
Internet: www.bdhazkft.hu  
E-mail: info@bdhazkft.hu

#### Tetőcserép:

##### MEDITERRÁN STÚDIÓ

2120 Dunakeszi, Fő út 14.  
Tel./fax: (27) 351-374  
Tel.: (30) 583-4146  
Internet: www.mediterranstudio.hu  
E-mail: info@mediterranstudio.hu

#### Lindab Rainline ereszcatorna:

##### LINDAB KFT.

2051 Biatorbágy, Állomás út 1/A  
Tel.: (23) 351-300  
Internet: www.lindab.hu  
E-mail: info.profil@lindab.hu

#### Hörmann garázkapu:

##### HÖRMANN HUNGÁRIA KFT.

2310 Szigetszentmiklós, Leshegy u. 15.  
Tel.: (80) 887-575  
Internet: www.hormann.hu  
E-mail: info@hormann.hu

#### Külső nyílászáró:

##### FA-HÉJ KFT.

3100 Salgótarján-Gyertyános  
Tel./fax: (32) 411-309  
Internet: fahejkft.fotoalbum.hu  
E-mail: fa-hej@fa-hej.hu

#### Kvarcit fal- és padlóburkolat:

##### BALKÁN-STEIN KFT.

2040 Budaörs, Károly király út 80.  
Tel./fax: (23) 415-383  
Tel.: (70) 388-2985  
Internet: www.balkanstein.hu  
E-mail: burkolat@balkanstein.hu

#### Kerti bútor:

##### STELLA CERAMIA

1065 Budapest, VI., Lázár u. 1.  
Tel./fax: 269-3030  
Internet: www.stellaceramia.hu  
E-mail: furdoszobaszalon@stellaceramia.hu